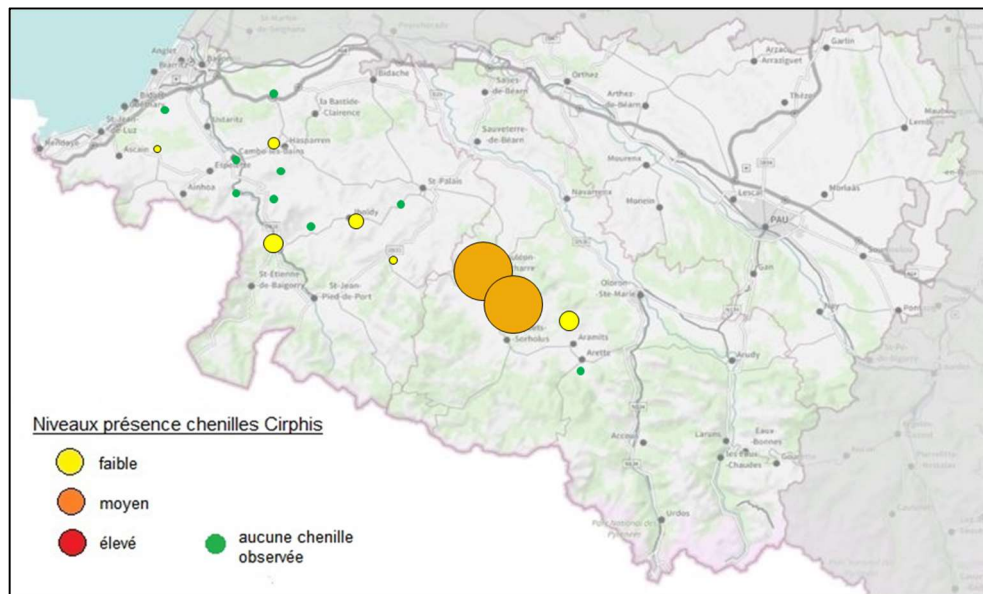


# Avertissement Cirphis n°6

## 5 septembre 2023

### Observations



Lors de la tournée de cette semaine, **plusieurs papillons** ont été piégés :

- ARETTE : 3♂ + 2♀
- ESQUIULE : 2♂ + 5♀
- ROQUIAGUE : 25♂ + 18♀
- JUXUE : 2♂
- IHOLDY : 2♂
- BIDARRAY : 2♂ + 2♀
- ITXASSOU : 5♂ + 1♀

Concernant les **chenilles**, celles-ci sont **présentes sur plusieurs sites**, et les secteurs de **GARINDEIN** et **ROQUIAGUE** sont particulièrement touchés :

- ESQUIULE : 5 larves/m<sup>2</sup> (majoritairement < 10 mm + quelques-unes de 20 mm)
- GARINDEIN : **15 larves/m<sup>2</sup>** (majoritairement < 10 mm + quelques-unes de 20 mm)
- ROQUIAGUE : **10 à 20 larves/m<sup>2</sup>** (majoritairement < 10 mm)
- JUXUE : 2 larves/m<sup>2</sup> (10 mm)
- IHOLDY : 4 larves/m<sup>2</sup> (15 mm)
- BIDARRAY : 5 larves/m<sup>2</sup> (majoritairement < 10 mm + quelques-unes de 20 mm)
- HASPARREN : 3 larves/m<sup>2</sup> (10 mm)
- SAINT-PEE-SUR-NIVELLE : 2 larves/m<sup>2</sup> (< 10 mm)



Larves de cirphis (> 20 mm et 10 mm) et déjections observées sur le site de GARINDEIN



Larves de cirphis (20 mm) et dégâts observés sur du sorgho à HASPARREN

## Présence de cirphis sur du sorgho

Des chenilles cirphis ont également été repérées sur du **sorgho** (HASPARREN).

Bien que les densités de chenilles observées restent en dessous du seuil de nuisibilité pour le moment (<20 larves/m<sup>2</sup>), la présence importante de celles-ci sur certains sites et sur différentes cultures nécessite de faire preuve de plus en plus de vigilance. **C'est le moment de faire le tour très régulièrement des prairies.**

L'observation des chenilles est facilitée le matin avec la rosée. La larve est reconnaissable par sa ligne jaunâtre latérale. Au touché, la larve s'enroule sur elle-même.

Dans le cas de présence avérée, **faire piétiner le bétail** est efficace : il ne faut pas hésiter à « serrer » les bêtes quelques heures sur une petite surface, et à répéter l'opération un peu plus loin.

## Autre ravageur : présence d'Héliothis

Des chenilles Héliothis sont toujours présentes sur le maïs, elles ont notamment été observées à SAINT-PEE-SUR-NIVELLE et CAMBO-LES-BAINS. La chenille cause des dommages sur les épis de maïs doux, maïs semences, haricots verts, piments..., il faut donc faire preuve de vigilance. A ce stade, sur maïs, il n'y a rien à faire. La chenille consomme le haut de l'épi sans normalement s'étendre au-delà.



Chenilles Héliothis observées à SAINT-PEE-SUR-NIVELLE et CAMBO-LES-BAINS

## Pour se tenir informé

Suivre les **bulletins cirphis** publiés chaque semaine pour connaître les observations proches de ses parcelles (site internet de la Chambre d'Agriculture et relais partenaires ; envoi mail sur demande).

Le **groupe Facebook Prairies.64** permet d'échanger sur les prairies basco-béarnaises et d'être au courant plus rapidement de la présence de chenilles.

L'**application gratuite pour smartphone Geoinsecta** permet de signaler la présence de chenilles sur vos parcelles et de voir les parcelles touchées sur une carte évoluant en temps réel avec les signalements d'autres utilisateurs. Elle présente aussi un système d'alerte lorsqu'une parcelle située à moins de 10 km est indiquée comme attaquée.

## Contacts

Noémie LAVERGNE : 06.51.81.10.19 // [n.lavergne@pa.chambagri.fr](mailto:n.lavergne@pa.chambagri.fr)

Marie-Claude MAREAUX : 06 24 42 59 54 // [mc.mareaux@pa.chambagri.fr](mailto:mc.mareaux@pa.chambagri.fr)